



METSÄSTÄJÄLIITTO

KOTI KAIKILLE METSÄSTÄJILLE



Maa- ja metsätalousministeriö
Jord- och skogsbruksministeriet

Hankealue piirivastaavien infotilaisuus



**MÖKKILÄISET
VIERASPETOOPYNTIIN**

• METSÄSTÄJÄLIITTO •



Hankkeen tarve

Miksi mökkiläiset kohderyhmänä?

- Suomessa on n. 509 000 kesämökkiä, joilla on metsästäjille hallitsemattomia potentiaalisia alueita.
- Päivittyneen lainsäädännön ja hankkeen aktivoinnin myötä pystytään laajentamaan minkin ja supikoiran pyyntiä alueille, joissa pyyntiä ei aiemmin ole pystytty toteuttamaan. Supikoira, minkki ja muutama muu laji siirtyivät 1.6.2019 riistalajeista haitallisten vieraslajien kategoriaan.
- Covid-19 pandemian aikana mökkiläisten mökillä olo aika on lisääntynyt huomattavasti.
- Rantaviivat jota kumpikin vieraspedoista käyttää kulkiessaan, ovat monin paikoin ”punaisella” metsästys-alueen kartassa.
- Hankealueena oli pilottihankkeessa V-S, UM, Kymi, S-S, K-S, E-H, SK, SÖ, PO ja P-H piirit. Supikoiran suurimmat levinnäisyys alueet. **Jatkohankkeen käynnistyessä 1.3.2023, mukaan on laskettu lähtevän kaikki 16 piiriä.**
- **Hanke on kasvattanut suuren yleisön myönteisyyttä metsästyksen!**

Hankkeen loukut hankealueiden pyytäjille/piirin 1 hankealue. Kaikissa piireissä on 2 hankealuetta/vuosi.

Supikoira

- 2 kpl Ka-Nu loukkuja. Mielellään hankealueille pitkäaikaiseen sijoitukseen samalle paikalle supikoiran kulkupaikoille rantaviivan tuntumaan.
- 2 kpl Granlunds Mäyräloukkuja. Nopeasti siirrettäviä loukkuja mökkiläisten ilmiantamille supikoiran poikueille.

Minkki

- 5 kpl Granlunds elävänä pyytävä minkkiloukku. Kesäaikaiseen pyyntiin, sekä hillerialueilla ympärivuotiseen.
- 10 kpl Jalmarin Laatikkorauta hetitappavia loukkuja.
- 3 kpl minkkihajusteita kesäaikaiseen pyyntiin.

Loukkuavustus/vuosi/piiri

- Jokainen piiri priorisoi kunakin hankevuonna 2 tärkeää vesilintujen lisääntymisvesistöä, joilla on runsaasti ranta-asutusta. Kumpikin hankealue piirissä saa yllä olevan mukaisen määrän loukkuja, eli piiri saa vuodessa seuraavan määrän loukkuja jaettavaksi alueiden pyytäjille.
- 4kpl KaNu loukkuja
- 4kpl Granlundsinsin Mäyräloukkua
- 10kpl Granlundsinsin Minkkiloukkua
- 20kpl Jalmarin Laatikkorautaa
- 6kpl Minkkihajusteita
- 50kpl ”Laillinen pyydys” merkkejä

Hankealueen toiminta

- Piirivastaavan tehtävänä on tiedustella hankealueiden metsästysseuroista pienpetojen pyynnistä kiinnostuneita pyytäjiä, jakaa loukut, sekä ohjeistaa alueiden pyytäjät. Koska kyseessä on yleensä ei metsästävä mökkiläinen, olisi hyvä valistaa asialle meneviä pyytäjiä kohteliaisuuteen, sekä kertoamaan mitä suurta tuhoa vieraspedot tekevät kotoperäisille lajeillemme. Kumpaa mökkiläinen mieluummin katselee, vieraspetoa linnunpoika suussa, vai lintupoikueita?
- Kesäaikainen pyynti 1.5-31.7 tehdään pelkästään elävinä pyytävillä loukuilla, joten loukun vahtiminen päivittäin voisi olla mahdollisesti mökkiläisen tehtävä. Mikäli mökkiläinen poistuu tontiltaan, tulee hänen laukaista loukku, tai pyytää toista tarkistamaan se.
- Hetitappaville loukuille kannattaa kysellä paikkaa mökkiläisiltä minkkipoikue havaintojen perusteella.
- Kohteliaasti ja asia oikein esitettynä, kannattaa metsästäjien pitää varoiksi mukana metsästysvuokrasopimusvihko. Jotkin metsästysseurat ovat saaneet kymmeniä hehtaareja maita seuroilleen.
- Piirivastaavan työhön kuuluu myös paikallisen median informointi, sekä mahdollisissa tapahtumissa hankkeen mainostaminen.
- Piiri saa jokaisesta hankevuodesta 1 500€ palkkion, jolla voi maksaa kustannuksia, sekä palkkiota piirivastaavalle.
- Mahdollisista hillerihavainnoista on LuKe toivonut ilmoitusta, mm. karvanäytteen ottoa varten. Havainnoista sopii ilmoittaa välittömästi hankevastaavalle, hän ilmoittaa asiasta heti tutkijoille.

Rantaviivat pyyntialueilla tärkeitä pyyntikohteita vieraspedoilla

Vieraspetojen rannoilla olevat kulkureitit tärkeitä pyyntipaikkoja, niin minkille kuin supillekin!

Minkin luontainen elinpiiri on vesistön lähellä, hyvänä uimarina tunnettu peto, joka kiipeää myös puuhun. Näin ollen lähes kaikkien vesilintujen pesät ovat tälle pedolle mahdollisia saalistus kohteita.

Supikoirasta on vielä osalla metsästäjistä luulo, ettei se kastele itseään. Saaristossa pannoitettuja supeja seuranneet tutkijat seurasivat muutaman yksilön liikkeitä. Haahkan pesinnän alkaessa lähti koko kevään aloillaan olleet yksilöt kiertämään saaria uimalla, pisimmät matkat saarien välillä olivat n. 3 km. Näiden yksilöiden liikehdintä alkoi samaan aikaan kun haahkojen pesintä alkoi. Summa summarum, proteiinipitoiset munat kiinnostavat supikoiraa ja minkkiä.

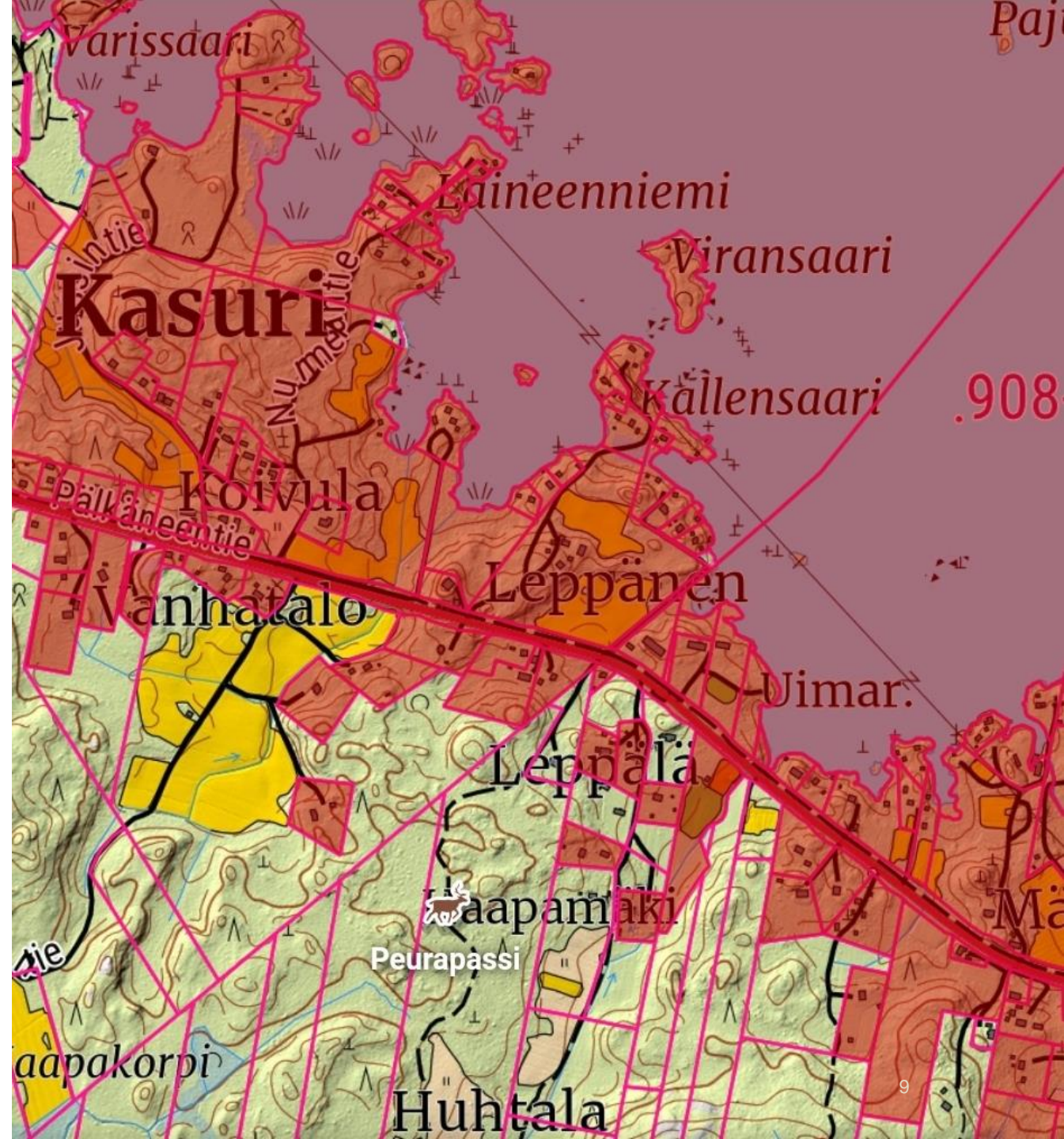
Parhaat pyyntipaikat ovat rantojen tuntumassa molemmilla lajeilla!

Metsästysalueen hallinta

Maavuokrasopimuksia metsästysseuroille tehdään yleensä isompien maanomistajien kanssa, eivätkä näihin kuulu mökkiläisten tontit. Lisäksi monesti mökin omistajat asuvat muilla paikkakunnilla, eivätkä paikalliset heitä tunne.

(kuvassa vihreällä metsästysseuran pyyntialuetta, punaisella merkitty ei ole)

Tien hoitajilla yleensä löytyy mökkiläisten yhteystiedot, myös toisinpäin, mökkiläinen saa häneltä metsästäjien yhteystietoja.



Minkki (Neovison vison)

Tuntomerkit: Ruumiin pituus 30–70 cm, häntä 15–21 cm, paino 360–1 750 g. Väri mustanruskea, joskus miltei musta. Valkoista alahuulessa. Rinnassa ja vatsassa toisinaan valkeita laikkuja. Ruumis on pitkä ja notkea, jalat ovat lyhyet. Korvat ovat pienet. Minkin väritys vaihtelee usein, minkä vuoksi minkki sekoitetaan vesikkoon.

Esiintyminen: Kotoisin Pohjois-Amerikasta. Kanta saanut alkunsa turkistarhauksista (osa tullut itärajan takaa) ja levinnyt sittemmin lähes koko maahan. Runsain kanta saaristossa ja vesistöjen varsilla.

Lisääntyminen: Kiima-aika maaliskuussa, kantoaika yleensä 42–51 vrk. Poikaset, joita on 2–6, syntyvät huhti-toukokuussa. Pesä on rantapenkereessä, tai rakennusten alla/rakenteissa.

Ravinto: Nisäkkäät jäniksen kokoluokkaan asti, linnut, munat, kalat, sammakot ym. Piisamin tärkein saalistaja. Minkkikannalla on paikoin hyvin haitallinen vaikutus pienriistakantoihin.

Muuta: Pyydetään turkiseläimenä ja vahingollisuutensa vuoksi.

Metsästysajat: Koko maassa 1.8.2020 — 31.7.2021 (haitallinen vieraslaji)



Hanke alueilla kesäaikana tapahtuva pyynti suoritetaan elävinä pyytävillä loukuilla, johtuen kotoperäisten lajien (näätä, vesikko, kärppä, hilleri ja saukko) rauhoitusajasta ja niiden mahdollisuudesta vapauttaa ne nopeasti.

1.8 – 31.3 käytetään myös hetitappavia rautoja.

Supikoira

Nyctereutes procyonoides

Tuntomerkit: Mäyrän kokoinen. Ruumiin pituus yleensä 45–70 cm, häntä 18–25 cm, paino 3–9 kg. Yleisväri mustan ja harmahtavanruskean kirjava. Posket ja raajat ovat mustat tai suklaanruskeat. Poskiparta ja kupeet ovat kellanruskehtavat ja erottuvat hämärässä vaaleampina muusta ruumiista. Raajat ovat lyhyet, minkä vuoksi eläimen liikkuminen näyttää lyllertämiseltä. Korvat ovat lyhyet ja pyöreäpäiset. Turkki on pitkä- ja karkeakarvainen, pohjavilla on hyvin tiheä.

Esiintyminen: Supikoira on levinnyt maahamme idästä 30–40-luvuilta lähtien. Nykyisin säännöllinen levinneisyys ulottuu etelästä Tornio–Suomussalmi linjalle, Lapissa voi esiintyä harhailijoita. Supikoirakannat ovat hyvin runsaat. Supikoiralla on yleensä 1–4 kuukauden pituinen talviuni. Leutoina talvina se voi olla liikkeellä läpi talven.

Lisääntyminen: Kiima-aika on helmi-maaliskuussa. Kantoaika noin 2 kk. Pesä vanhassa ketun tai mäyrän pesässä. Synnyttää touko-kesäkuussa 6–12 poikasta, joskus jopa 20. Lajin nopea leviäminen ja kantojen runsaus perustuu paljolti juuri hyvään lisääntymiskykyyn.

Ravinto: Kaikkiruokainen. Laajaan ravintovalikoimaan kuuluvat pikkunisäkkäät, sammakot, marjat, hedelmät, vilja, hyönteiset, jätteet, haaskat, munat ja linnut.

Muuta: Supikoira on tärkeä kettusyyhyn ja rabieksen kantaja ja levittäjä. Turkisten hinnat vaikuttavat saalismääriin suuresti. Pyyntiä on pyritty tehostamaan vieraslajistatuksen vuoksi.



Hankealueille pyyntiä tehdään läpi vuoden loukuilla, jotka kannattaa sijoittaa heti paikkaan jossa ne ovat supikoirien suosimilla reiteillä, ja ne saavat olla pitkään samalla paikalla. Siirrettäessä loukkua, tulee niihin ihmishajua, eikä pyynti tuottaviin aikuisiin ole tehokasta. Siirtämisen on huomattu aiheuttavan puolen vuoden katkoksen loukun pyytävyyteen.

Kevyempiä helposti siirrettäviä loukkuja käytetään mökkiläisten pyynnöstä ilmiannettujen supien poistoon. Kesäaikana mökkiläiset yleensä näkeevät pentuja, jotka ovat helposti loukutettavia.

Haaska-, luola- ja pintapyyntiä ei pidä unohtaa, mutta hajuhaittojen takia kysykää lupa lähistön mökkiläisiltä ja kaivamiseen tarvitaan aina maanomistajan lupa!



Tavoite

Hankkeen tavoite on poistaa hankealueilta haitalliset vieraspedot, minkki ja supikoira kannat mahdollisimman pieniksi, turvaamaan kotoperäisten taantuvien vesilintujen, sekä muiden pienten riistalajien, matelijoiden ja hyönteisten lisääntyminen.

Mökkiläisten kanssa tehty yhteistyö auttaa metsästäjiä, sekä mökkiläisiä, eritoten luontoa!

Hyöty

Case-alueella saatujen kokemusten perusteella voidaan suoraan todeta vieraspetojen poistolla tapahtuva hyöty.

Toistakymmentä vuotta pienpeto pyyntiä, näkyy suoraan esim. vesilintukantojen poikastuotossa.

Toinen merkittävä hyödyn saaja vieraspetojen poistolle ovat metsäkanalinnut. Useamman kymmenen teeriparvet talvisin, ovat tervetullut kiitos metsästäjän silmiin.



Tekeminen

Hankealueiden pyyntihenkilöitä tulee kannustaa pyyntityöhön, sekä antaa tarvittava opastus.

Nuorille metsästäjille tässä on hyvä tilaisuus hankkia jalansijaa esim. metsästysseuraan pääsyssä. Loukkujen vienti, kohtelias yhteistyö mökkiläisten kanssa, sekä suuri riistanhoitotyö on iso askel seurojen jäseneksi pääsemiseksi.





**Mitä ”myymme”
mökkiläiselle**
Emme puhu mökkiläisille
metsästyksestä, vaan
luonnonsuojelu teosta, jossa
poistamme Suomen luontoon
kuulumattomia vieraspetoja, jotta
kotoperäiset lajit saisivat elin- ja
lisääntymistilaa. Alueen pyytäjistä
riippuen kysytään lupaa
loukutukselle, koirapyynnille (pinta-
/luolapyynti) tai mahdollisesti
haaskapyynnille.



Mökkiläisen tavoittaminen

Jotta yhteistyö mökkiläisten kanssa voisi alkaa hyvin, olisi hyvä tavoittaa mökkiläinen kasvotusten. Asialle laitettavan henkilön olisi hyvä olla kohtelias, ymmärtää että lähtökohtana mökkiläinen on ”asiakas”! Seuroissa yleensä onkin henkilöt erikseen jotka sopivat maanvuokrasta, tämä olisi heidän tehtäviä. Paikalliset metsästäjät yleensä tuntevat oman asuinkuntansa mökkiläiset, mutta yhteystietoja saa mm. mökkiteiden auraajilta/kunnossapitäjiltä.



Mökkiläisen tehtävät

Hankkeessa on tarkoitus että mökkiläinen ilmiantaa tontillaan havaitsemansa vieraspedot, jotka ilmoittaa alueen metsästysseuran vieraspeto vastaajille.

Mikäli mökkiläinen antaa metsästyslupaa tontillaan, hyvä! Mutta metsästäjän työtä helpottaakseen, voisi olla hyvä jos mökkiläinen itse seuraisi loukkua päivittäin paikalla ollessaan ja ilmoittaisi loukkuun menneestä saaliseläimestä, tai loukun seuraamisen tarpeesta poistuessaan.

Vuokrasopimusvihko mukaan ja tutustumaan!



Edut/hyödyt Pyytäjälle

- Hyvin hoidettuna maassa pesivien kotoperäisten lajien kannat kasvavat ja luonto kiittää.
- Hyvin hoidettu yhteistyö tuottaa lisää metsästys pinta-alaa.
- Vieraslajeista halutaan eroon , eivät kuulu suomen luontoon.
- Minkin ja supikoiran nahkoja kerää muutamat henkilöt kautta suomen, aktiivipyytäjät yleensä tuntevat jonkun.



TOP5 ohjeet

- Mökkiläinen ei välttämättä ymmärrä metsästystä, mutta haluaa eroon vieraspedoista! Nähkää asia heidänkin silmin.
- Eettinen ja turvallinen pyynti! Kesäaika elävänä pyytävillä minkinloukuilla ”sivullisten uhrien” välttämiseksi. 1.8-31.4 Jalmarin Laatikkoraudalla
- Kohteliaisuus, avoimuus tekemisessä, yhteydenpito! Niillä pääse pitkälle maanomistajan kanssa.
- Tehokas ja sovitussa tapahtuva pyynti!
- Opettaka luonnontarkkailussa, ei välttämättä erota västäräkkiä vesilinnusta, mutta oppii luonnosta vieraspetojen poiston yhteydessä.



Vaarat ja varottavat asiat

- Vältetään kesäaikaina rauhoitetun eläimen loukkuun menemistä pyytämällä elävänä pyytävillä loukuilla. Alueilla missä on havaittu hilleriä, jatketaan pyyntiä elävänä pyytävällä myös metsästysaikana.
- Ei pahoiteta mökkiläisten mieltä turhan ”verisellä” käytöksellä.
- Viedään saalis mennessämme, esim metsästysseuran roipemonttuun, tai haudataan maahan.
- Metsästäkää maanomistajan ehdoilla, hän on meidän asiakas!

Kohteliaalla ja avoimella käytöksellä saat varmasti tulla toistekin pyyntiin

- Maanomistajatkin arvostavat hyviä käytöstapoja, sekä avointa pyyntiä. Soittamalla tai viestittämällä ennen ja jälkeen jahdin, saaliista ja kiittämällä mahdollisuudesta, olet tervetullut uudelleenkin.
- Mökkiläinen ei ole metsästäjä, ymmärtäkää hänen näkemyksensä lopettamiseen ja kuolleisiin eläimiin.
- Kunnioittakaa toisen omaisuutta ja rauhaa, älkää toimiko ilman lupaa.
- Hyödyntäkää mökkiläistä mahdollisuuksien mukaan elävänä pyytävien loukkujen tarkistajina, pyytäkää ilmoittamaan milloin ei itse ole paikanpäällä tarkistamassa päivittäin.



Piirivastaavan vastuut ja vaateet alueillanne

- Raportointia mökkiläisten vieraspeto pyynnistä ja saaliista toivomme vähintään 1.6 ja 1.12 saavamme hankkeen ohjausryhmää varten luotuihin raportteihin. Vähintä mitä odotamme, on että kaikki loukut ovat pyynnissä, sekä saalisraportit vähintään puolivuositain.
- Jakakaa loukkuja tasapuolisesti koko hankealueillenne, niin että niitä riittäisi tällä summalla halukkaille ilman riitoja. Mikäli tarvetta tulee, kysykää omia kalastuskuntia, poistotalkoisiin, ovat monessa osassa maata ottaneet osaa. Hankealueet eivät tule kattamaan kuin murto-osan piirinne alueesta, eikä loukkuja riitä kaikille halukkaille, mutta ohjeistakaa itse hankkimaan tai rakentamaan loukkuja. Myös koirilla pyytäviä metsästäjiä kannattaa hyödyntää, paikasta ja tilanteesta riippuen.
- Palautetta saa ja täytyy antaa positiivisista ja negatiivisista huomioista!



**Turvataan kotoperäisten lajien
lisääntymis olot poistamalla
alueidemme vieraspedot.**

- **Kiitos ajastanne!**
- [Metsastajaliitto.fi](https://metsastajaliitto.fi)



METSÄSTÄJÄLIITTO

KOTI KAIKILLE METSÄSTÄJILLE